

“HISTORIA DE LA INMIGRACIÓN OKINAWENSE EN LA ARGENTINA CONTADA A TRAVÉS DE FOTOS DE UN ÁLBUM FAMILIAR”

Se cuenta en grandes rasgos la historia de la inmigración japonesa de Okinawa, o más bien la historia de la inmigración japonesa en la Argentina contada a través de fotos del álbum familiar de mis padres. Curiosamente las fotos muestran hechos que coinciden con la historia de la inmigración okinawense-japonesa en la Argentina.

En 1998 presenté una muestra de 60 fotos, con textos explicativo de cada fotos en castellano y también en japonés. La muestra se tituló : **“KIYOTOMI UEHARA Testigo de la inmigración japonesa en la Argentina.” “Homenaje a las 100 Aniversario de la Amistad Argentino-Japonés” “Homenaje a los 90 Aniversario de la Inmigración Okinawense en la Argentina”**. Esta muestra se realizó en el Pabellón Frers de La Rural de la Ciudad de Buenos Aires, en la Sexta Exposición de Intercambio Comercial, Técnico y Cultural. “100 Anos de Armonía y Cooperación” ARGENTINA-JAPÓN '98.

Estas mismas fotos se presentaron en el 2003, con otro título: **“HISTORIA DE LA INMIGRACIÓN OKINAWENSE EN LA ARGENTINA CONTADA A TRAVÉS DE FOTOS DE UN ÁLBUM FAMILIAR” “Homenaje a los 95 Aniversario de Inmigración Okinawense en la Argentina”**. La muestra se realizó conjuntamente con la celebración de este aniversario de la sede del Centro Okinawense en la Argentina (COA).

El año pasado se celebraron los 70 aniversario de la formación de la agrupación de los que vinieron del pueblo de NAKIJIN de Okinawa, Japón, donde nacieron mis padres. Pensé nuevamente en reflotar la muestra, pero ya no en el formato de fotos sino que pensé en hacerlo en el formato digital y presentarlo como CD pero me sugirieron que era mejor presentarlo directamente en una página WEB y es lo que estoy haciendo.

Revisé las fotos que no fueron incluidas en las muestras anteriores y nuevamente llegué a separar más de 60 fotos, que sumado a las 60 fotos anteriores, esta vez en total, son más de 130 fotos. Estas fotos no están secuenciadas en forma cronológica, sino que están agrupadas en 10 núcleos de interés, en donde el número de fotos es variable desde 3 fotos a 27 en otros.

Los textos de los 10 núcleos de interés son:

Núcleo 1 EN JAPÓN (7 fotos)

Los primeros inmigrantes provenientes de Okinawa, Japón llegaron a la Argentina en 1908, cuyo centenario se celebrará en el 2008.

Muchos okinawenses emigraron también a otros países como Estados Unidos de Norte América (Hawai), Brasil, Perú, aparte de la Argentina.

Kiyotomi Uehara, quinto hijo varón de Seishichi Uehara llegó a la Argentina a los 19 años llamado por su hermano Kiyomasa.

Núcleo 2 BARES (9 fotos)

En 1920-1940 se instalaron más de 40 bares o cafés de japoneses en Buenos Aires. Los más conocidos fueron el Café Nagasaki de la Av. Pueyrredón 975, el de “The Japan Bar”, de la

calle 25 de Mayo 427, el de San Juan y Boedo (actual Café Bar Esquina Homero Manzi) que se llamaba Café Japonés (Nippon). (uno de los propietarios era el padre del Dr. Antonio Higa, actual director del diario La Plata Hocht, los socios eran pariente oriundos de Nokagusuku, Okinawa)

Esta actividad a manos de los japoneses comienza a declinar hasta prácticamente desaparecer a fines de la década del cincuenta.

Kiyotomi Uehara comenzó trabajando en el bar de su hermano mayor, en poco tiempo aprendió todo o referente a este oficio y se independizó instalando su propio bar a los 21 años en sociedad con dos de sus hermanos.

Núcleo 3 ENTRETENIMIENTOS (20 fotos)

En 1924, sobre una población de 9.648.000 de la Argentina había 2.383 japoneses. En 1933 se registra la existencia de 5.338 japoneses, la mayoría varones solteros. Los distintos grupos provenientes de provincias del Japón se reúnen aún ahora una vez por año y desarrollan competencias atléticas y musicales.

Traen distintos instrumentos musicales típicos, y comienzan a agruparse constituyendo distintos conjuntos instrumentales y de danzas.

Como a la mayoría, **Kiyotomi Uehara** le gusta practicar deportes, hacer música, leer, etc.

Núcleo 4 AGRICULTURA (6 fotos)

La mayoría de los agricultores japoneses se instalaron en la provincia de Buenos Aires. El primero agricultor se instaló en Burzaco llegando a formar una colonia grande de horticultores japoneses.

Tratando de cumplir con los deseos del padre que había sido agricultor en Okinawa, **Kiyotomi Uehara** intentó desarrollar actividades del campo en la Argentina, al mismo tiempo que tenía su bar.

Núcleo 5 EDUCACIÓN (15 fotos)

En 1927 se crea la escuela de idioma japonés. Las distintas sedes y escuelas fueron clausuradas y confiscadas a fines de la Segunda Guerra Mundial y devueltas una vez finalizada la contienda. Las clases de idioma japonés durante la guerra se dieron en domicilios particulares.

En la ciudad de Córdoba las clases de japonés se dieron en la casa de los hermanos Fujii y Uehara. Cuando **Kiyotomi Uehara** fue secretario de la Asociación Japonesa de Córdoba se produjo la devolución de las instituciones confiscadas por la guerra.

Núcleo 6 ENFERMEDADES (TBC) (9 fotos)

Muchos de los japoneses que llegaron en la década del 30 se enfermaron de tuberculosis, y por la cantidad de los mismos se creó el Sanatorio El Hogar Japonés de Cosquín en la provincia de Córdoba que luego fue administrado por la Asociación Japonesa en la Argentina (AJA). El Dr. Armando Cima, argentino, recibió importantes reconocimientos por los largos años de trabajo en el Sanatorio El Hogar Japonés de Cosquín y en 1962 se cierra el Hogar japonés por falta de pacientes.

Kiyotomi Uehara no fue ajeno al contagio de la tuberculosis y estuvo cuatro meses internado en el Sanatorio El Hogar Japonés de Cosquín, Córdoba.

Núcleo 7 FAMILIAS (28 fotos)

Los jóvenes japoneses solteros en su gran mayoría, para formar sus familias mandaron a llamar a sus futuras esposas al Japón. Para una mayor integración al medio hicieron que sus hijos argentinos fueran bautizados.

Kiyotomi Uehara mandó a llamar a Okinawa a su futura esposa que aceptó el ofrecimiento y vino a casarse con él.

Núcleo 8 FLORICULTURA (3 fotos)

La actividad de la floricultura es de larga data ya que comienza en 1919 con el cultivo de claveles, expandiéndose paulatinamente formando grandes colonias de floricultores en San Miguel, Florencio Varela, José C. Paz, Escobar (donde se hace la tradicional Fiesta Nacional de la Flor).

Los hermanos Uehara decidieron vender el Bar Richmond de la ciudad de Córdoba y **Kiyotomi Uehara** con su familia se trasladaron a Buenos Aires y dedicarse al cultivo de claveles.

Este cambio de rubro se dio en caso todos los japoneses que tenían bares y la mayoría se volcó a actividades que se podían realizar con el grupo familiar, una de las cuales es la limpieza de vestimentas en las tintorerías, que ya se había empezado a expandir entre los japoneses antes de este cambio.

Núcleo 9 PERIODISMO (17 fotos)

La actividad periodística fue muy importante desde los comienzos. En 1915 aparece el primer periódico japonés “Buenos Aires Shuho”. En 1941 se llega a editar al mismo tiempo cuatro periódicos. El diario “La Plata Hochi” es el único que sigue publicándose y cuenta con una sección en castellano.

Kiyotomi Uehara es accionista fundador y fue corresponsal en Córdoba del diario “La Plata Hochi” desde sus comienzos y aún estando jubilado como periodista sigue escribiendo artículos periodísticos.

Y por último:

Núcleo 10 VARIOS (25 fotos)

Se incluyen fotos de otras distintas actividades que realizaron Kiyotomi Uehara y su señora Taka Yonamine de Uehara.

Estas fotos están precedidas por la presentación y la introducción.

HISTORIA DE LA INMIGRACIÓN OKINAWENSE EN LA ARGENTINA CONTADA A TRAVÉS DE FOTOS DE UN ÁLBUM FAMILIAR

El álbum familiar, que es del Sr. KIYOTOMI UEHARA tiene registros fotográficos que coinciden con el desarrollo histórico de la colectividad japonesa proveniente de Okinawa en la Argentina, fotos:

- de cuando trabajó en bares,
- de cuando estuvo internado en la clínica El hogar Japonés para tuberculosos de Cosquín,
- de cuando tuvo una chacra,

- de cuando tuvo invernáculos de claveles,
- de cuando participó en la organización como miembro fundador (el único sobreviviente en la actualidad) de la Asociación Japonesa de Córdoba,
- de su actividad como miembro fundador de la agrupación musical de NOMURA-RIU,
- de accionista fundador del diario LA PLATA HOCHI (también único sobreviviente del grupo inicial) y periodista,
- de esparcimientos comunes y otras actividades afines a la colectividad.

A través de estas fotos, también es posible recorrer la historia de la colectividad japonesa - okinawense en la Argentina.

La introducción tiene prácticamente los contenidos del comienzo de este texto y después de las fotos está la conclusión que incluye una tabla y termina con los agradecimientos.

Tabla, que visualiza, que de los 9 hermanos 8 vinieron a América y 7 de ellos, a la Argentina, quedando sólo la hermana mayor en Japón.

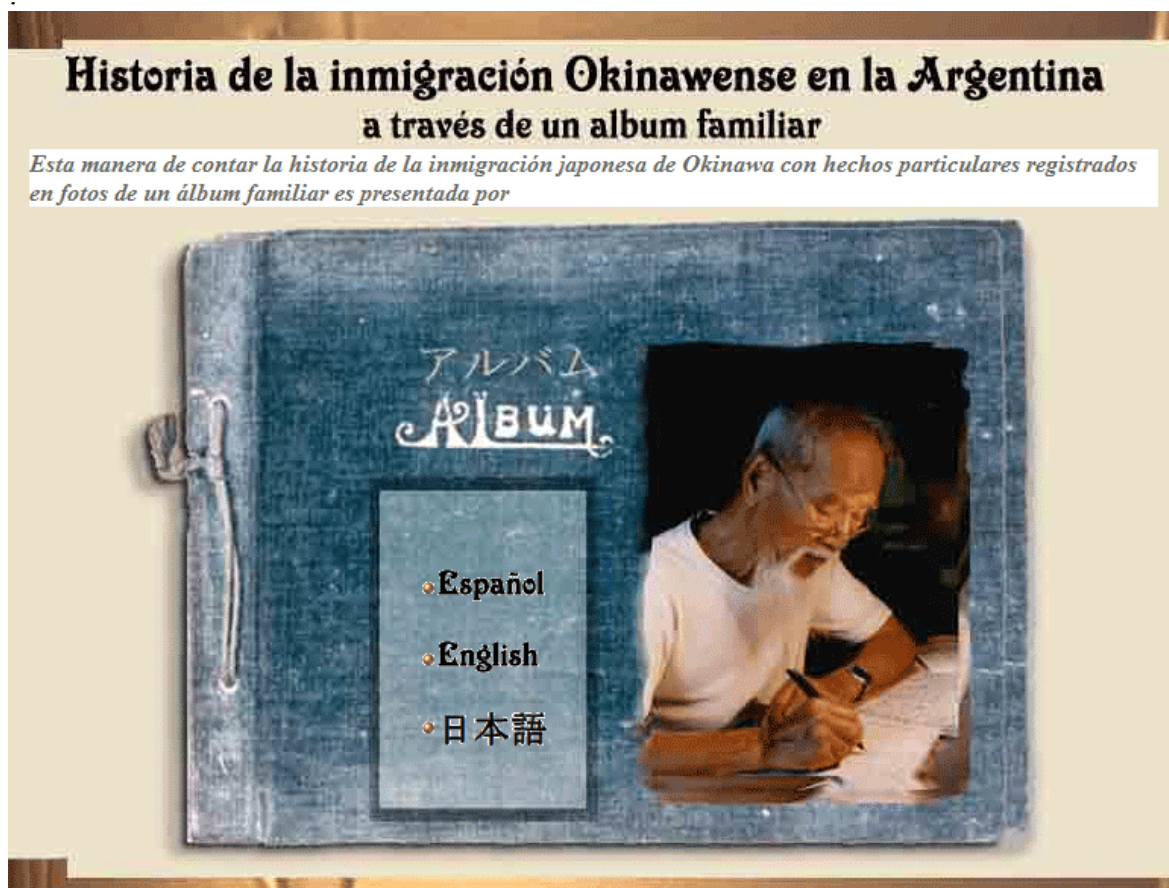
Hermanos UEHARA		Año de nacimiento	País de Residencia	Año de Llegada a Argentina	Llamado a emigrar por
1	UEHARA, Torao	¿?	Brasil		
2	UEHARA, Matsu	¿?	Japón		
3	UEHARA, Kiyomasa	4.11.1902	Argentina	5.11.1922	Torao a Brasil pero fué a la Argentina
4	UEHARA, Kiyoji	1.1.1905	Argentina	11.5.1927	Kiyomasa de Córdoba
5	UEHARA, Seizen	7.8.1907	Argentina	21.1.1927	Kiyomasa de Córdoba
6	UEHARA, Kiyotomi	25.3.1911	Argentina	6.5.1930	Kiyomasa de Córdoba
7	UEHARA, Nabe de Shokida	5.1.1914	Argentina	15.10.1950	Guensuke Shokida, Su marido
8	UEHARA, Seitake	17.7.1916	Argentina	3.3.1916	Kiyomasa de Córdoba
9	UEHARA, Kiku de	10.2.1920	Argentina	26.6.1940	Guen-ei Tamashiro,

	Tamashiro				Su marido
--	-----------	--	--	--	-----------

Este trabajo fue traducido al japonés y al inglés.
Se muestra la tapa de la página, uno de los núcleos de interés con una de las fotos.

La página WEB está en : <http://www.histofliaokinarg.azn.un/>

La tapa de la página es :



Núcleo 3 ESPARCIMIENTOS:

Historia en fotos de la inmigración Okinawense en la Argentina

Inicio

Entretenimientos



1937. Pic-nic de la Asociación Japonesa de Córdoba, realizado en la estancia Santa Isabel, propiedad de la familia de los Nores Martínez, actualmente esta la fábrica de automóviles Renault.

Primera fila de la izquierda: Kiyotomi Uehara (26 años), Dr. Enrique Nores Martínez (que estaba casado con la hija del Cónsul Argentino en Kobe, Japón el Dr. Ortiz, oriundo de Salta, el Dr. Enrique Nores Martínez fue luego embajador argentino en Canadá). Moriichi Oshiro (oriundo de Haebara, Okinawa, Japón). Ellos tienen el uniforme para la práctica de kendo (esgrima con espadas de bambú, práctica de los guerreros samurai).

Segunda fila parados de izquierda: Seizen Tamashiro (oriundo de Ozato, Okinawa, Japón), Heijin Taira (oriundo de Motobu, Okinawa, Japón), Kamado Miyazato (oriundo de Ogimi, Okinawa, Japón), Sra. Kamado Tamashiro (oriunda de Ozato, Okinawa, Japón).